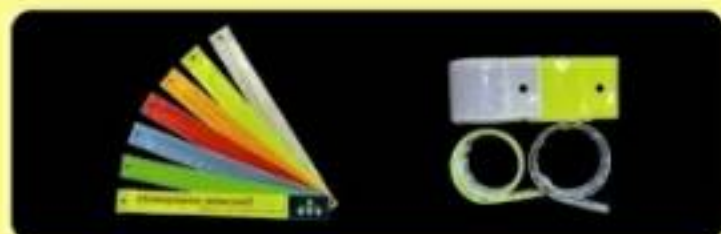


## Применяй световозвращатели – это сделает тебя заметным на дороге в темноте



**ЧЕМ ЯРЧЕ,  
ТЕМ БЕЗОПАСНЕЕ!**



### 1 **Браслеты**

Они быстро надеваются, их можно закрепить на руке, ноге, ручках сумки или рюкзака, на элементах рамы велосипеда или коляски.

### 2 **Жилеты**

Сигнальный цвет и световозвращатели большой площади позволяют быть заметным и днём, и ночью. Надевай жилет, когда едешь на велосипеде или идёшь по обочине или краю проезжей части.

### 3 **Брелоки и значки**

Яркие световозвращающие брелоки и значки различных цветов можно закрепить на одежде с помощью застёжек, цепочек или магнитных креплений.

**Используй световозвращатели правильно. Они должны быть видны водителям!**

#### Для чего?

На тёмной (неосвещённой) дороге световозвращатели сделают тебя заметней для водителя и помогут избежать аварии.

#### Как это работает?

Световозвращатель отражает свет обратно к его источнику («возвращает» свет). Водитель в свете фар издалека видит световозвращатель как яркое светящееся пятно.

### ОСТЕРЕГАЙСЯ ПОДДЕЛОК!

#### Как проверить качество световозвращателей?

Не все световозвращатели одинаково хорошо отражают свет.

Возьми смартфон, сфотографируй со вспышкой с 3–5 метров разные световозвращатели, и ты увидишь, какой из них светит ярче. Старайся использовать световозвращатели белого или лимонного цвета — они самые яркие.



— РОДИТЕЛЯМ!



# Велосипед – без бед!

С наступлением тепла многие дети проводят досуг на улице, и катание на велосипеде – одно из любимейших их занятий.

Уважаемые родители, в ваших силах сделать эти велопогулки безопасными.

Прежде чем покупать вашему сыну или дочке велосипед и разрешать ему кататься без вашего сопровождения, убедитесь, что ребёнок знает Правила дорожного движения и соблюдает их.

- ✓ Купите ребёнку средства индивидуальной защиты: шлем, наколенники, налокотники, перчатки. Этим вы уберёжете его от серьёзных травм при падении.
- ✓ Объясните ребёнку, где ему можно ездить на велосипеде, а где — нельзя.
- ✓ Безопаснее всего кататься на закрытой от движения автотранспорта площадке — во дворе, в парке, в сквере.

**ОБРАТИТЕ ВНИМАНИЕ:** в некоторых парках движение велосипедистов может быть запрещено. Следите за знаками!



## ВЕЛОСИПЕДИСТЫ СТАРШЕ 14 ЛЕТ

должны двигаться по велосипедной, велопешеходной (на стороне для велосипедистов) дорожкам или полосе для велосипедистов. При отсутствии велосипедной, велопешеходной дорожек или полосы для велосипедистов разрешается ехать по правому краю проезжей части.

**Х ЗАПРЕЩАЕТСЯ** ездить по велопешеходной дорожке на стороне для пешеходов, а также по тротуарам, пешеходным дорожкам и в пешеходных зонах.

## ВЕЛОСИПЕДИСТЫ 7–14 ЛЕТ

могут двигаться по тротуарам, пешеходным дорожкам, в пределах пешеходных зон, а также по велопешеходным дорожкам на стороне для велосипедистов.

**Х ЗАПРЕЩАЕТСЯ** двигаться по краю проезжей части, обочинам, полосе для велосипедистов и велопешеходным дорожкам на стороне, предназначенной для движения пешеходов.

**ВЕЛОСИПЕДИСТЫ МЛАДШЕ 7 ЛЕТ** могут ездить **ТОЛЬКО** по тротуарам, пешеходным или велопешеходным дорожкам (на стороне для движения пешеходов), а также в пределах пешеходных зон и только в сопровождении взрослых.

## ВОДИТЕЛЮ ВЕЛОСИПЕДА ЗАПРЕЩАЕТСЯ:

- управлять велосипедом, не держась за руль хотя бы одной рукой;
- перевозить детей до 7 лет при отсутствии специально оборудованных для них мест;
- перевозить груз, который выступает более чем на 0,5 м по длине или ширине за габариты, или груз, мешающий управлению;
- двигаться по дороге при наличии рядом велосипедной дорожки;
- поворачивать налево и разворачиваться на дорогах, имеющих более одной полосы для движения в данном направлении.

- ✓ Если необходимо пересечь проезжую часть по пешеходному переходу, велосипедист должен спешиться и перейти дорогу пешком, ведя велосипед рядом с собой.
- ✓ При пересечении велодорожки с проезжей частью велосипедист обязан уступить дорогу автомобилям, движущимся по «обычной» дороге!
- ✓ При движении в тёмное время суток или в условиях недостаточной видимости велосипедистам рекомендуется иметь при себе предметы со световозвращающими элементами и обеспечивать видимость этих предметов водителями других транспортных средств.

Уважаемые родители! Донесите эту информацию до детей!



— РОДИТЕЛЯМ!



# Обеспечьте безопасность детей на дороге!

Уважаемые родители!

В силу своих возрастных особенностей дети не всегда способны правильно оценить дорожную ситуацию и распознать опасность.

Задача взрослых – научить ребёнка ориентироваться в дорожной ситуации, привить ему такие качества, как дисциплинированность, осторожность и осмотрительность.

## ЗАПОМНИТЕ ГЛАВНОЕ ПРАВИЛО ПЕШЕХОДА:

выходя из дома и каждый раз перед выходом на проезжую часть для перехода дороги, нужно обязательно остановиться у края проезжей части, чтобы оценить дорожную обстановку.

**ОБЪЯСНИТЕ РЕБЁНКУ, ЧТО ПЕРЕХОДИТЬ ДОРОГУ НУЖНО ПО ПЕШЕХОДНОМУ ПЕРЕХОДУ.** Самые безопасные переходы — это надземный и подземный. Если нет подземного или надземного перехода, то можно перейти по наземному переходу — «зебре». Лучше — на регулируемом перекрёстке и только на зелёный сигнал пешеходного светофора.

**ОБРАТИТЕ ВНИМАНИЕ РЕБЁНКА,** что хотя зелёный сигнал и разрешает переход, но безопасность пешеход должен обеспечить себе сам. Расскажите ребёнку, что переходить дорогу можно, только когда все автомобили остановились, а водители видят его и пропускают.

Необходимо, чтобы ребёнок очень чётко усвоил, что **НЕЛЬЗЯ БЕЗ ОГЛЯДКИ ВЫБЕГАТЬ** из арки, из-за кустов, ларьков, рекламных конструкций и других объектов, ограничивающих обзор, а также прятаться за автомобили, цепляться за них.

**НАРИСУЙТЕ ВМЕСТЕ С РЕБЁНКОМ СХЕМУ БЕЗОПАСНОГО МАРШРУТА ДВИЖЕНИЯ** в школу, на детскую площадку или в парк, в магазин и другие места, куда ребёнок может отправиться без вашего сопровождения. Затем несколько раз пройдите с ним по этой схеме. Объясните ему, как он должен вести себя в пути. Покажите ребёнку опасные места и места, которые требуют особого внимания, заостряя его внимание на том, в чём их опасность и почему они требуют особого внимания.

**В СУМЕРКАХ И ПЛОХУЮ ПОГОДУ** водители могут не заметить пешехода, поэтому следует надевать яркую одежду и иметь на ней **СВЕТОВОЗВРАЩАЮЩИЕ ЭЛЕМЕНТЫ.**

**НИКОГДА НЕ ПОЗВОЛЯЙТЕ ДЕТЯМ ИГРАТЬ НА ДОРОГАХ У ДОМА,** по которым могут двигаться автомобили. Научите вашего ребёнка выбирать безопасное место для игр. Это детские и спортивные площадки, парки, скверы и другие места, где нет движения автомобилей.

Уважаемые взрослые!

Только вы своим положительным примером можете повлиять на отношение детей к безопасному поведению на дороге и серьёзному отношению к Правилам дорожного движения.

Помните: ваши дети будут поступать так, как поступаете вы!

# ВЫБИРАЕМ АВТОКРЕСЛО

## ЧТО ТАКОЕ АВТОКРЕСЛО?

Детское автокресло – это удерживающее устройство, предназначенное для перевозки детей в автомобиле (ДУУ). Автокресло предназначено для маленьких пассажиров от рождения до достижения ими роста 150 см (или веса 36 кг).

Главная задача автокресла – обеспечить безопасность ребёнка при дорожно-транспортном происшествии, экстренном торможении или резких манёврах.

## ПОЧЕМУ АВТОКРЕСЛО?

По данным Всемирной организации здравоохранения, использование в транспортных средствах детских удерживающих устройств позволяет снизить смертность среди младенцев на 71%, а среди детей более старшего возраста – на 54%. Применение таких устройств является обязательным для детей до 12-летнего возраста во всех странах с высоким уровнем автомобилизации.

Принципиальная необходимость фиксации ребёнка в автомобиле в специальном детском удерживающем устройстве, а не на руках у родителя, обусловлена тем, что при резком торможении (ударе) при скорости 50 км/ч вес пассажира возрастает более чем в 30 раз. Именно поэтому перевозка ребёнка на руках считается самой опасной: если вес ребёнка 10 кг, то в момент удара он будет весить уже более 300 кг и удержать его, чтобы уберечь от резкого удара о переднее кресло, будет практически невозможно.

## КУДА И КАК УСТАНОВИТЬ АВТОКРЕСЛО?

Обратите внимание на инструкцию по установке автокресла в автомобиле. Попросите консультанта показать вам, как закрепить кресло в автомобиле и как правильно пристегнуть ребёнка.

Для крепления автокресел всех групп используется трёхточечный ремень безопасности. Альтернативный способ установкой автокресла ISOFIX представляет собой жёсткое крепление кресла к кузову автомобиля, что обеспечивает лучшую защиту ребёнка. Это подтверждают многочисленные независимые краш-тесты. Другой важный момент – система ISOFIX значительно снижает вероятность неправильной установки детского сиденья.



- Самое безопасное место для установки детского автокресла.
- Иные рекомендуемые места для установки детского автокресла.
- Самое небезопасное – переднее пассажирское сиденье. Туда автокресло ставится в крайнем случае, обязательно при отключённой подушке безопасности.

Автокресло должно прочно устанавливаться в автомобиле. Если вы установили ДУУ в машину правильно, причём не важно, при помощи ремня безопасности или системы ISOFIX, но его легко можно сместить рукой, лучше не покупать такое кресло. Прочная фиксация в машине – это залог безопасности вашего ребёнка.

## КАК ПРАВИЛЬНО ПЕРЕВОЗИТЬ РЕБЁНКА В АВТОКРЕСЛЕ?

Усадив ребёнка в автокресло, пристегните его внутренними ремнями или трёхточечными ремнями безопасности, в зависимости от группы кресла. Обязательно проверьте натяжение ремней – они не должны провисать.

Для игры во время поездки давайте ребёнку только мягкие игрушки. Для младенцев используйте только специальные игрушки для автокресел. Если ваш ребёнок смотрит во время поездки мультфильмы – имейте в виду, все жёсткие предметы во время поездки должны быть закреплёны. Не давайте ему в руки DVD-проигрыватель или книгу.



Во всём мире детские автокресла делятся на группы – по весу и возрасту ребёнка.

## ГРУППЫ ДЕТСКИХ АВТОКРЕСЕЛ

При выборе автокресла в первую очередь учитывайте вес, рост и возраст вашего ребёнка. Определите группу автокресла. Существуют устройства, совмещающие в себе функции сразу нескольких групп – например, 0+/1 или 2/3. Универсальные кресла обеспечивают защиту в меньшей степени, чем идеально подобранные по весу, росту и возрасту.

Покупайте кресло вместе с ребёнком. Пусть он попробует посидеть в нём – прямо в магазине.

На автокресле обязательно должна быть маркировка соответствия Европейскому стандарту безопасности – ECE R44/04. Кроме того, в России кресла подлежат обязательной сертификации. Сертификация автокресел проводится посредством проведения краш-тестов, которые проверяют прочность каждой детали.



### АВТОКРЕСЛО ГРУППЫ 0

представляет собой автолюльку, которая предназначена для новорождённых, а также для детей с малым весом. Она напоминает корзину от прогулочной коляски, оснащённую внутренними ремнями безопасности. Автолюлька устанавливается на заднем диване перпендикулярно ходу движения и фиксируется штатным ремнём безопасности автомобиля.

### АВТОКРЕСЛО ГРУППЫ 1

предназначено для детей, которые уже уверенно сидят, то есть – примерно от 1 года. Устанавливается лицом по ходу движения. Сиденье обязательно имеет внутренние пятиточечные ремни или удерживающий столик, а также удобный наклон для сна. В автокресле группы 1 ребёнок может находиться до тех пор, пока не достигнет веса 15-18 кг.

### АВТОКРЕСЛО ГРУППЫ 2

рассчитано на детей от 3 до 7 лет. Оно не имеет внутренних пятиточечных ремней, поэтому ребёнок крепится с помощью штатного ремня безопасности, который пропускается через специальные направляющие. Некоторые автокресла этой группы имеют небольшой угол наклона для отдыха.

### АВТОКРЕСЛО ГРУППЫ 0+

предназначена для малышей от рождения примерно до 1 года. Сиденье имеет чашеобразный корпус, внутренние пятиточечные ремни и удобную ручку для переноса малыша. Автокресло устанавливается лицом против движения автомобиля. Такое положение объясняется необходимостью разгрузить хрупкую шею и позвоночник младенца. Резкое торможение провоцирует смертельно опасный «выкок» головы, который исключается при правильной установке автокресла «лицом против движения».

### АВТОКРЕСЛО ГРУППЫ 3

Бустер имеет твёрдую конструкцию, подлокотники и специальные направляющие для ремня безопасности. С точки зрения безопасности бустеры нежелательны, так как в них отсутствует боковая защита. Их использование возможно, если ребёнок уже высокий (рост более 130-135 см). Но и в этом случае полноценное кресло группы 2-3 является более подходящим вариантом. На бустерах часто пишут, что их можно применять с 4 лет, что, на наш взгляд, недопустимо.

## КАК ПОНЯТЬ МАРКИРОВКУ СЕРТИФИКАЦИИ?



Информация о соответствии детского кресла правилам ECE-R 44/04 должна обязательно находиться на бирке оранжевого цвета, прикреплённой к креслу. По европейским нормам безопасности на детском удерживающем устройстве обязательно проставляются знаки соответствия и официального утверждения. На рисунке слева – знак официального утверждения со следующими обозначениями: UNIVERSAL – устройство можно использовать на любых типах транспортных средств; Y – устройство с проходящей между ног лямкой. Цифра означает код страны: 1 – Германия, 2 – Франция, 3 – Италия, 4 – Нидерланды и т.д. Число снизу – номер официального утверждения. Знак в виде окружности, внутри которой имеется буква E и цифра, обозначающая страну сертификации (например, 1 – Германия, 2 – Франция и т.д.). А рядом со знаком соответствия указывается тип и группа детского кресла. Внизу знака имеется шестизначный номер, две первые цифры которого (04) – это номер серии действующего стандарта (ECE R44)

## КАК ВЫБРАТЬ КАЧЕСТВЕННОЕ, БЕЗОПАСНОЕ И УДОБНОЕ АВТОКРЕСЛО (ДУУ) ДЛЯ ВАШЕГО РЕБЁНКА?

- ДУУ должно иметь сертификат безопасности ECE R44/04. На кресле должна присутствовать оранжевая наклейка, о которой речь шла выше.
- ДУУ должно быть произведено проверенными фирмами. О них можно поинтересоваться у продавцов или посмотреть информацию в Интернете. Кресло неизвестной марки, про которую почти нет информации, лучше не покупать.
- Инструкция должна быть на русском языке и иметь доступное изложение. Если инструкция вам не понятна, не стоит выбирать такое кресло.
- ДУУ должно иметь длительный гарантийный срок. Если он меньше 6 месяцев, покупать такое кресло не стоит.
- В ДУУ для перевозки новорождённых детей должен быть ортопедический вкладыш. Если в описании ДУУ сказано, что оно подходит для новорождённых, но в нём нет ортопедического вкладыша, откажитесь от покупки этого кресла.
- Кресло должно иметь глубокий подголовник, который оптимально закрывает голову и шею, а также высокие боковые стенки. Они остановят ребёнка от смещения при боковых ударах.
- Автокресло не должно быть очень мягким. Излишняя мягкость сиденья только снижает безопасность ребёнка.
- Корпус должен быть целым и на нём должны отсутствовать какие-либо повреждения. Если целостность автокресла нарушена даже незначительно, не стоит приобретать такое ДУУ, так как в нём могут быть внутренние поломки, которые нельзя заметить сразу, и совсем недопустимо использовать автокресло, которое побывало в ДТП.
- Выбирая автокресло для младенца, исходите из того, сколько времени ему придётся проводить в автомобиле. Если предполагаются краткие поездки, обратите внимание на кресла группы 0+. Хотя все они рассчитаны на детей весом до 13 кг, сиденья не отличаются по своим габаритам. В некоторых моделях ребёнок может сидеть до года, из других вырастает быстрее. Возможность крепления кресла группы 0+ на шасси удобно для транспортировки ребёнка в кресле вне автомобиля. Также помните, что детей как можно дольше нужно перевозить лицом против хода движения, и это правило нужно соблюдать минимум до года, пока шея малыша не окрепнет и он не научится хорошо сидеть.
- Если малышу в возрасте до шести месяцев придётся переносить долгие поездки, обратите внимание также на кресла группы 0, чтобы иметь возможность перевозить ребёнка в положении лёжа. К сожалению, в основном автокресла группы 0 моделей предыдущих лет показали очень плохие результаты в независимых краш-тестах, поэтому относитесь к данной покупке очень серьёзно (не используйте старое подержанное кресло) или воздержитесь от поездок на дальние расстояния с ребёнком возрастом до 6 месяцев. У младенцев ещё слабо развиты двигательные нервы и мышцы, не окрепли связки шеи, вследствие чего шея – хрупкая и слабая, в то время как голова тяжелее всех других частей тела, а её вес составляет четверть от тела младенца. Обратите внимание, что ребёнок в кресле группы 0 (а также совмещённых групп) обязательно должен фиксироваться широкими и мягкими внутренними ремешками, а вокруг головы малыша должна размещаться дополнительная защита.
- В автокреслах для детей весом до 18 кг (группы 0, 0+ и 1) имеются внутренние ремни безопасности. Внимательно изучите замок-пряжку, важно, чтобы он не выглядел хрупким и был сконструирован таким образом, чтобы ребёнок сам не смог его распустить. Матерчатая прокладка в районе замка-пряжки должна быть широкой и плотной, чтобы при возможном ударе замок не травмировал низ живота малыша. Также обратите внимание, насколько комфортны накладки на ремни в области плеча и шеи.
- Дети до трёх лет (а некоторые и старше) часто спят во время поездок. Поэтому важно наличие в кресле отдельных положений для сна и бодрствования.
- Выбирая автокресло для детей возрастом от 1 года, прежде всего подготовьте их к этой покупке. Особенно, если дети до этого не ездили в автомобильном сиденье. Дайте ребёнку возможность посидеть в выбираемых автокреслах. Ему должно быть удобно и комфортно, иначе в дороге он начнёт капризничать.
- Перед покупкой «примарьте» автокресло в свой автомобиль, так как оно может не подойти к профилю сиденья вашего автомобиля, для его крепления может не хватить длины ремня безопасности. Поинтересуйтесь, снимается ли обивка кресла для стирки. Обратите также внимание на аксессуары, в первую очередь – на солнцезащитные шторки (чтобы ребёнку не накалило голову) и чехлы на передние сиденья (чтобы дети не пачкали их обувью).
- Как определить, вырос ли ребёнок из автокресла? Для автокресел группы 1 и выше: голова не должна выступать за верхний край спинки более чем на треть или/то точки выхода внутреннего ремня безопасности – находиться ниже плеча ребёнка. Для автокресел, устанавливаемых против хода движения: голова ребёнка не должна выступать за верхний край спинки.



Проверь себя! Проверь свои знания! Проверь себя! Проверь себя! Проверь себя!

### УЧИМСЯ УПРАВЛЯТЬ ВЕЛОСИПЕДОМ

Прежде чем сесть в первый раз на велосипед, нужно знать, что и ты, и велосипед должны быть готовы к безопасной поездке. Кроме этого, ты должен знать, как правильно сидеть на велосипеде, чтобы поездка на велосипеде была приятной и комфортной и не приносила никаких физических неудобств.

#### Начнём с твоей безопасности!

**В** первую очередь следует выбрать правильную одежду. При этом нужно помнить, что одежда для езды на велосипеде должна быть спортивного типа и удобной для активного отдыха. Особое внимание необходимо уделить обуви. Она обязательно должна быть закрытой и жёсткой для защиты ног от ударов. Лучше, если обувь также будет спортивного типа: кроссовки, кеды, короткие ботинки и т.д. Каждый велосипедист, будь то ребёнок или взрослый, должен иметь защитную экипировку для езды на велосипеде. Защитную экипировку велосипедиста можно разделить на обязательные элементы и дополнительные. В обязательные элементы экипировки входят:

- шлем головного;
  - наколенники;
  - налокотники.
- Обязательные элементы экипировки предназначены для защиты человека при падении с велосипеда или при столкновении с препятствием.

В дополнительные элементы экипировки входят:

- перчатки специальные (предназначены для защиты ладоней от трения о ручки руля велосипеда);
- зажимы для широких элементов одежды, чаще броек (предназначены для защиты от попадания элементов одежды в крутящиеся части велосипеда).

**ОПАСАЙТЕСЬ НАДЕВАТЬ!**

- узкие джинсы – они будут сковывать движения;
- широкие брюки – низ правой штанины может попасть между кареткой и цепью. Закатывайте низ штанины или затягивайте его на резинку;
- кепки или панамы, которые слабо держатся на голове. Во время движения такой головной убор обязательно начнёт слетать, вы будете отвлекаться, что крайне нежелательно за рулём.

Отдельным пунктом необходимо выделить защитный элемент экипировки велосипедиста, который необходим ему при езде на велосипеде в тёмное время суток или в условиях недостаточной видимости. К нему относятся любые детали одежды (шейные платки, головные повязки, жилетки), а также отдельные предметы, прикрепляющиеся к одежде (полоски, наклейки, бретки, значки), из световозвращающего материала.

#### Надевай шлем

Если ты носишь шлем, риск получить серьёзную травму головы снижается на 88%. Очень важно надевать шлем правильно. Убедись, что твой шлем предназначен для езды на велосипеде, и не забудь закрепить ремешки на подбородке. Шлем не должен быть сильно сдвинут на затылок или на лицо. Он должен сидеть ровно, закрывая лоб, но находясь на два пальца выше бровей.



#### Теперь о подготовке велосипеда к поездке

**Г**лавное и обязательное условие – велосипед должен быть технически исправен!

Чтобы убедиться в этом перед поездкой, необходимо проверить функции основных деталей велосипеда, в том числе и нового. К ним относятся:

- тормозная система: ножная, ручная или комбинированная (рукоятки ручного тормоза должны быть прочно закреплены и легко управляемы обеими руками; при ножном торможении должна быть чёткая фиксация педалей), без дополнительных прокрутов. Тормозной путь всех видов тормозных систем должен составлять не более 1–1,5 м);
- рулевое управление (руль должен быть прочно закреплён);

#### Накачиваем шины

Перед поездкой проверьте, хорошо ли накачаны шины. Сделать это можно так: сядьте на седло велосипеда и посмотрите на колёса. Так будет выглядеть спущенная шина. Её следует накачать (рис. 1).



- переднее и заднее колёса (должны быть накачаны, протектор шин не стёрт);
- сиденье (должно быть прочно закреплено и поднесено к необходимой высоте, чтобы нога, которая находится на нижней педали, была почти прямой).

Также отдельным пунктом надо выделить элементы, необходимые для безопасного управления велосипедом в тёмное время суток или в условиях недостаточной видимости. Это:

- электрический фонарь белого цвета (размещается на передней части велосипеда);
- красный светоотражатель (размещается на задней части велосипеда);
- жёлтые или оранжевые светоотражатели (размещаются на спицах и педалях велосипеда).

Но не переусердствуйте. Если со стороны шина выглядит, как на рисунке 2, значит, вы перекачали её. На таких колёсах ездить неприятно – будет ощущаться каждый камушек на дороге. Так выглядит в меру накачанная шина (рис. 3).



Проверь себя! Проверь свои знания! Проверь себя! Проверь себя! Проверь себя!

Ты – новый велосипедист? А значит, водитель транспортного средства. И тебе предъявляются повышенные требования знания ПДД, умения владеть обстановкой на проезжей части дороги, грамотно ориентироваться в дорожной разметке, помнить об основных элементах до-

#### I. Какие знаки запрещают движение на велосипедах и мопедах?



1. Первый и второй.
2. Первый и третий.
3. Второй и третий.
4. Все три.

#### II. Какой знак не запрещает движение на велосипедах?



III. Какой знак разрешает тебе на велосипеде подъехать кратчайшим путём к дому, в котором вы живёте, или в вашей школе?



#### IV. Кто из велосипедистов нарушает правила?



1. Велосипедистка в синем.
2. Велосипедист в красном.
3. Велосипедистка в жёлтом.

#### V. Разрешено ли движение по тротуарам и пешеходным дорожкам на велосипеде (мопед)?

1. Разрешено.
2. Запрещено.

#### VI. Кто из велосипедистов не нарушает правила?



1. Велосипедист, едущий по дороге.
2. Велосипедист, едущий по велосипедной дорожке.
3. Оба нарушают.
4. Оба не нарушают.

#### Проверь свои знания!

рог, а правилах расположения велосипедов и мопедов на проезжей части и о предупредительных сигналах, которые должны использоваться при движении велосипедистов и водителей мопедов. Предлагаем тебе проверить свои знания, ответив на вопросы тестовых заданий.

#### VII. Какое максимальное число велосипедистов может составить одну группу при движении в колонне?

1. 5 велосипедистов.
2. 10 велосипедистов.
3. 15 велосипедистов.
4. 20 велосипедистов.

#### VIII. При движении в колонне какое должно быть расстояние между группами велосипедистов?

1. 20-30 м.
2. 50-70 м.
3. 80-100 м.
4. 100-120 м.

#### IX. Разрешено ли ехать по обочине на велосипеде или мопеде?

1. Запрещено.
2. Разрешено, если это не создаёт помех пешеходам.

#### X. Кто из велосипедистов подаёт сигнал правого поворота?



1. Велосипедист в синем.
2. Велосипедист в красном.
3. Велосипедист в зелёном.

#### XI. Кто из велосипедистов подаёт сигнал левого поворота?



1. Велосипедист в жёлтом.
2. Велосипедист в зелёном.
3. Велосипедист в синем.

#### XII. Кто из велосипедистов подаёт сигнал торможения?



1. Велосипедист в зелёном.
2. Велосипедист в жёлтом.
3. Велосипедист в красном.

#### XIII. Как должен подаваться сигнал о начале движения и при маневрировании?

1. Заблаговременно до начала манёвра, но так, чтобы не вводить в заблуждение других участников движения.
2. Непосредственно перед начала манёвра.

**И**так, вы выполнили первую часть наших советов добросовестно и ответственно. Тогда в путь!

Если вы только учитесь кататься на велосипеде, то вам необходимо знать простые правила. Их немного, но соблюдение этих правил очень важно!

Чтобы ваши первые занятия по вождению велосипеда были эффективными, нужно:

- выбрать площадку достаточно большого размера.
- Учиться вождению велосипеда нужно на закрытых площадках (школьный стадион, парк, придомовая территория и т.п.), при этом не мешая пешеходам и другим любителям активного отдыха (скейтбордисты, роллеры и т.д.);

- до площадки, на которой вы планируете заниматься, лучше идти пешком, ведь велосипед руками.

Понятно почему? Конечно, чтобы с вами не случилось никаких неприятностей, да и вы не навредили никому из участников дорожного движения;

- начиная движение, помните, что необходимо крепко держать руль, смотреть вперёд и внимательно следить за дорогой.

Скорость ваших первых «шагов» на велосипеде должна быть умеренной и спокойной, то есть такой, которая позволит вам быстро среагировать на возможные препятствия (пешеход, велосипедист, животное и т.д.).

#### Первые шаги

**Н**ачинать учиться ездить на велосипеде лучше на ровных грунтовых дорогах. На ровной дороге проще научиться держать равновесие, и падать на землю не так больно, как на асфальт.

Чтобы научиться держать равновесие, встаньте справа от велосипеда. Правую ногу поставьте на педаль, левая – стоит на земле. Теперь пробуйте оторвать левую ногу от земли, при этом опираясь на педаль правой ногой и держась за руль. Если получится просто так, досчитав до десяти, – садитесь на седло.

Для этого, встав на обе ноги, перекиньте левую ногу через раму и поставьте её на педаль (она педаль должна попадать переднюю часть ступни – носок), правой ногой опирайтесь о землю.

Затем, быстро перенесите правую ногу с земли на педаль, сделайте оборот педалями, ещё один, ещё... и сядьте на седло.

Сидеть и крутить педали гораздо легче. Обратите внимание на положение ног. Колени должны смотреть вперёд, ступни стоять на педалях прямо. Отведение колен или локтей в стороны затрудняет езду и может стать причиной усталости.

Руки слегка согнуты в локтях, туловище немного наклонено вперёд.

Не старайтесь выиграть обуздывать вашего железного коня. Тренируйтесь каждый день, тогда вы быстрее сможете стать хорошим велосипедистом.

#### Учимся тормозить

**К**азалось бы, что может быть проще торможения – нажал на рычаг, и велосипед плавно остановился.

Однако стоит только набрать скорость, например скатываясь с горы, как многие от страха поджимают ноги, закрывают глаза: «Всё! – мелькает мысль, – падать!» Другие того хуже: жмут со всей силой на рычаг тормоза и вылетают из седла, как из катапульты.

Вот что делает с нами страх, рождённый незнанием! Чтобы страх побороть, надо навсегда запомнить несколько правил.

Все велосипеды, как правило, оборудованы двумя тормозами: передним и задним. Тормоза действуют независимо один от другого. Нужно научиться управлять ими обоими одновременно и поочередно.

Запрещается нажимать на передний тормоз резко даже на небольшой скорости – рискуете сделать сальто вместе с велосипедом. Чтобы правильно затормозить, нужно прекратить крутить педали и одновременно нажимать задний и передний тормоза. Нажимать надо очень мягко, тогда велосипед остановится плавно.

Запрещается также тормозить на поворотах: можно не справиться с управлением и упасть.

Когда велосипед почти остановился, перекидывайте правую ногу через раму и соскакивайте с седла, держась при этом за руль. Левая педаль, на которую переносится вес тела, должна быть в нижнем положении.

#### Предупредительные сигналы

**П**оскольку велосипеды и мопеды чаще всего не оборудованы световыми указателями поворота, велосипедист должен подавать сигналы рукой перед началом движения, перед поворотом, разворотом, перестроением и остановкой.

Сигналу левого поворота или разворота соответствует вытянутая в сторону левая рука либо правая рука, вытянутая в сторону и согнутая в локте под прямым углом.

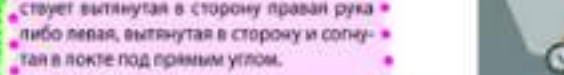
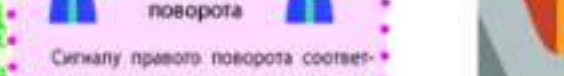
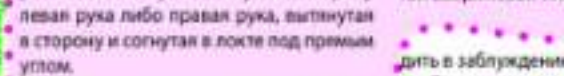
Сигналу правого поворота соответствует вытянутая в сторону правая рука либо левая, вытянутая в сторону и согнутая в локте под прямым углом.

Сигналу торможения подаётся поднятой вверх левой или правой рукой.

Подавайте сигнал заблаговременно до начала манёвра. Правила не указывают, в какой именно момент следует начинать подавать сигнал рукой. Заблаговременно – это так, чтобы все остальные участники движения успели среагировать. В каждом конкретном случае время, проходящее от начала подачи сигнала до выполнения манёвра, индивидуально.

Неслучайно в правила ввели следующее ограничение: сигнал не должен вводить в заблуждение других участников движения.

Так, например, если вам необходимо повернуть на перекрёстке направо, то в положении 1 – подавать сигнал поворота преждевременно. Это может ввести в заблуждение пешеходов, водителей автомобилей, выезжающего из двора, и водителей транспорта, движущегося за вами в попутном направлении. Подавать сигнал поворота следует, лишь миновав въезд во двор (положение 2).



Преображать подачу сигнала рукой разрешается до начала выполнения манёвра. То есть, заблаговременно подав сигнал рукой, возьмитесь за руль двумя руками и выполняйте манёвр.

#### САМОЕ ГЛАВНОЕ!

Если вам уже исполнилось 14 лет и вы собираетесь выезжать на проезжую часть, то вы просто обязаны знать Правила дорожного движения не только как пешеход, но и как водитель транспортного средства и строго соблюдать их!